

COPYRIGHT © Hangzhou EZVIZ Software Co., Ltd. ALL RIGHTS RESERVED.

Any and all information, including, among others, wordings, pictures, graphs are the properties of Hangzhou EZVIZ Software Co., Ltd. (hereinafter referred to as "EZVIZ"). This user manual (hereinafter referred to as "the Manual") cannot be reproduced, changed, translated, or distributed, partially or wholly, by any means, without the prior written permission of EZVIZ. Unless otherwise stipulated, EZVIZ does not make any warranties, guarantees or representations, express or implied, regarding to the Manual.


### **About this Manual**

The Manual includes instructions for using and managing the product. Pictures, charts, images and all other information hereinafter are for description and explanation only. The information contained in the Manual is subject to change, without notice, due to firmware updates or other reasons. Please find the latest version in the EZVIZ™ website (<http://www.ezviz.com>).

### **Revision Record**

New release – January, 2022

### **Trademarks Acknowledgement**

EZVIZ™, ™, and other EZVIZ's trademarks and logos are the properties of EZVIZ in various jurisdictions. Other trademarks and logos mentioned below are the properties of their respective owners.

### **Legal Disclaimer**

TO THE MAXIMUM EXTENT PERMITTED BY APPLICABLE LAW, THE PRODUCT DESCRIBED, WITH ITS HARDWARE, SOFTWARE AND FIRMWARE, IS PROVIDED "AS IS", WITH ALL FAULTS AND ERRORS, AND EZVIZ MAKES NO WARRANTIES, EXPRESS OR IMPLIED, INCLUDING WITHOUT LIMITATION, MERCHANTABILITY, SATISFACTORY QUALITY, FITNESS FOR A PARTICULAR PURPOSE, AND NON-INFRINGEMENT OF THIRD PARTY. IN NO EVENT WILL EZVIZ, ITS DIRECTORS, OFFICERS, EMPLOYEES, OR AGENTS BE LIABLE TO YOU FOR ANY SPECIAL, CONSEQUENTIAL, INCIDENTAL, OR INDIRECT DAMAGES, INCLUDING, AMONG OTHERS, DAMAGES FOR LOSS OF BUSINESS PROFITS, BUSINESS INTERRUPTION, OR LOSS OF DATA OR DOCUMENTATION, IN CONNECTION WITH THE USE OF THIS PRODUCT, EVEN IF EZVIZ HAS BEEN ADVISED OF THE POSSIBILITY OF SUCH DAMAGES.

TO THE MAXIMUM EXTENT PERMITTED BY APPLICABLE LAW, IN NO EVENT SHALL EZVIZ'S TOTAL LIABILITY FOR ALL DAMAGES EXCEED THE ORIGINAL PURCHASE PRICE OF THE PRODUCT.

EZVIZ DOES NOT UNDERTAKE ANY LIABILITY FOR PERSONAL INJURY OR PROPERTY DAMAGE AS THE RESULT OF PRODUCT INTERRUPTION OR SERVICE TERMINATION CAUSED BY: A) IMPROPER INSTALLATION OR USAGE OTHER THAN AS REQUESTED; B) THE PROTECTION OF NATIONAL OR PUBLIC INTERESTS; C) FORCE MAJEURE; D) YOURSELF OR THE THIRD PARTY, INCLUDING WITHOUT LIMITATION, USING ANY THIRD PARTY'S PRODUCTS, SOFTWARE, APPLICATIONS, AND AMONG OTHERS.

REGARDING TO THE PRODUCT WITH INTERNET ACCESS, THE USE OF PRODUCT SHALL BE WHOLLY AT YOUR OWN RISKS. EZVIZ SHALL NOT TAKE ANY RESPONSIBILITIES FOR ABNORMAL OPERATION, PRIVACY LEAKAGE OR OTHER DAMAGES RESULTING FROM CYBER ATTACK, HACKER ATTACK, VIRUS INSPECTION, OR OTHER INTERNET SECURITY RISKS; HOWEVER, EZVIZ WILL PROVIDE TIMELY TECHNICAL SUPPORT IF REQUIRED. SURVEILLANCE LAWS AND DATA PROTECTION LAWS VARY BY JURISDICTION. PLEASE CHECK ALL RELEVANT LAWS IN YOUR JURISDICTION BEFORE USING THIS PRODUCT IN ORDER TO ENSURE THAT YOUR USE CONFORMS TO THE APPLICABLE LAW. EZVIZ SHALL NOT BE LIABLE IN THE EVENT THAT THIS PRODUCT IS USED WITH ILLEGITIMATE PURPOSES.

IN THE EVENT OF ANY CONFLICTS BETWEEN THE ABOVE AND THE APPLICABLE LAW, THE LATTER PREVAILS.

# Sisällysluettelo

<b>Yleiskatsaus</b> .....	<b>1</b>
1. Pakkauksen sisältö .....	1
2. Perustiedot.....	1
<b>Määritys</b> .....	<b>2</b>
1. Hanki EZVIZ-sovellus .....	2
2. Vesianturin kytkeminen päälle.....	2
3. Vesianturin lisääminen .....	3
<b>Asennus</b> .....	<b>5</b>
<b>EZVIZ-sovelluksen käyttö</b> .....	<b>6</b>
1. Kotisivu.....	6
2. Asetukset.....	6

# Yleiskatsaus

## 1. Pakkauksen sisältö



Vesianturi (x1)



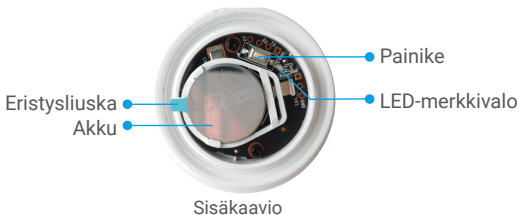
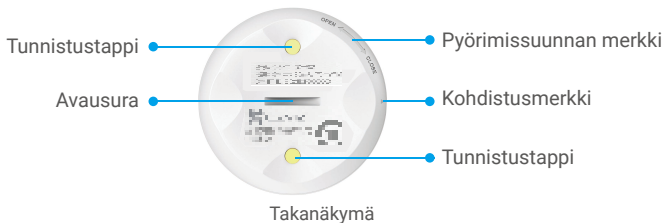
Tietoja säädöksistä (x1)



Pika-aloitusopas (x1)

## 2. Perustiedot

Kun vesianturi on sijoitettu määritetylle alueelle, vesianturi laukaisee hälytyksen, kun vedenpinta nousee yli 0,5 mm:n tasolle. Samanaikaisesti linkitetty EZVIZ-yhdyskäytävä lähettää ääni- ja valohälytyksen ja EZVIZ-sovellus vastaanottaa hälytysilmoituksen. Voit tarkistaa laitteen vedenseurannan tilan EZVIZ-sovelluksessa.



Nimi	Kuvaus
Painike	Pidä painiketta painettuna 5 s, jolloin vesianturi käynnistyy uudelleen ja siirtyy laitteen lisäystilaan.
LED-merkkivalo	<ul style="list-style-type: none"><li>• <b>Nopeasti vilkkuva sininen:</b> siirtyy laitteen lisäystilaan.</li><li>• <b>Nopeasti vilkkuva sininen ja sen jälkeen sammuminen:</b> yhdyskäytävään lisääminen onnistui tai epäonnistui.</li><li>• <b>Nopeasti vilkkuva sininen ja sen jälkeen sammuminen 180 sekunnin kuluttua:</b> ei vastausta laitteen lisäämiseen, järjestelmä poistuu automaattisesti.</li><li>• <b>Sininen sekunnin ajan ja sen jälkeen sammuminen:</b> laite käynnistyy tai painiketta painettu kerran.</li></ul>

# Määrittäminen

Ota anturi käyttöön noudattamalla seuraavia ohjeita:

1. Hanki EZVIZ-sovellus ja kirjaudu EZVIZ-sovellustilillesi.
2. Kytke vesianturi päälle.
3. Lisää vesianturi EZVIZ-tiliisi.

## 1. Hanki EZVIZ-sovellus

1. Yhdistä matkapuhelimesi Wi-Fi-verkkoon (suositus).
2. Lataa ja asenna EZVIZ-sovellus etsimällä hakusanalla "EZVIZ" App Storesta tai Google Play™-kaupasta.
3. Käynnistä sovellus ja rekisteröi EZVIZ-käyttäjätili.

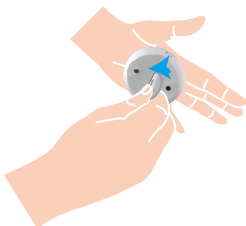


- i** Jos olet jo käyttänyt sovellusta, varmista, että käytössä on uusin versio. Tarkista päivitysten saatavuus siirtymällä sovelluskauppaan ja etsimällä hakusanalla "EZVIZ".

## 2. Vesianturin kytkeminen päälle

### Vaihe 1 Irrota takakansi

Irrota vesianturin takakansi kiertämällä sitä vastapäivään litteällä työkalulla (kuten kolikolla, jonka paksuus on alle 2 mm) alla olevan kuvan mukaisesti.



- i** • On suositeltavaa painaa työkalu uraan ja kääntää sitä sitten. Voit myös ottaa vesianturin käteesi painaaksesi ja kiertääksesi sitä kämmenelläsi.

### Vaihe 2 Poista eristysliuska

Poista eristysliuska, kuten alla olevassa kuvassa näytetään.



- i** • Jos paristo täytyy vaihtaa, hanki yksi CR2032 210 mAh:n paristo.  
• Kun vaihdat paristot, aseta positiivinen puoli ylöspäin.  
• Käsien pitää olla kuivat ja puhtaat, kun kosketat piirilevyä.

### 3. Vesianturin lisääminen

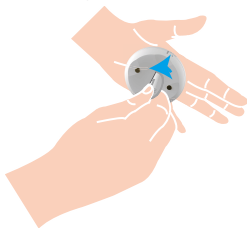
- i** Vesianturi on tarkoitettu käytettäväksi yhdessä EZVIZ Zigbee -äly-yhdyskäytävän kanssa (jäljempänä "yhdyskäytävä"). Lisää yhdyskäytävä EZVIZ Cloud -palveluun yhdyskäytävän käyttöoppaan ohjeiden mukaan ja lisää sen jälkeen vesianturi yhdyskäytävään.

#### Menettelytapa yksi: lisää skannaamalla QR-koodi

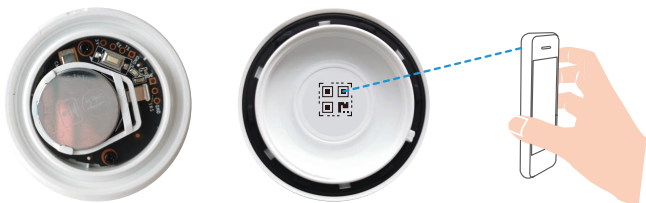
1. Kirjaudu tilillesi EZVIZ-sovelluksen kautta, napauta laitteen lisäyskuvaketta, jolloin QR-koodin skannausnäkyvä ilmestyy näyttöön.



2. Irrota vesianturin takakansi kiertämällä sitä vastapäivään litteällä työkalulla (kuten kolikolla, jonka paksuus on alle 2 mm) alla olevan kuvan mukaisesti. On suositeltavaa painaa työkalu uraan ja kääntää sitä sitten. Voit myös ottaa vesianturin käteesi painaaksesi ja kiertääksesi sitä kämmenelläsi.

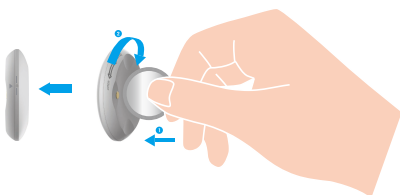


3. Skanna QR-koodi kannen sisäpuolelta tai käyttöoppaasta ja lisää sen jälkeen vesianturi yhdyskäytävään.



4. Lisää vesianturi yhdyskäytävään noudattamalla sovelluksen ohjattua toimintoa.
5. Kierrä vesianturin takakantta tiukasti myötäpäivään, kunnes takakannen kohdistusmerkki ► on linjassa etukannen merkin ◯ kanssa.

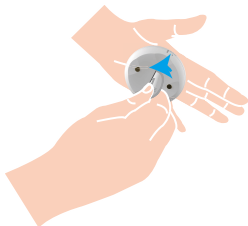
- i** Kun kierrät vesianturin takakantta, paina kolikko uraan ja käännä sitä sitten.



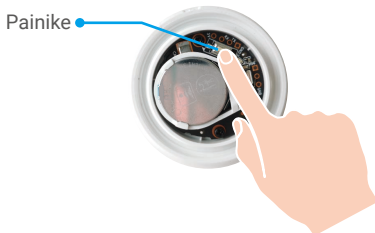
## Menettelytapa kaksi: lisää yhdyskäytävän kautta

- i** Kun lisäät vesianturin yhdyskäytävän kautta, aseta vesianturi niin lähelle yhdyskäytävää kuin mahdollista.

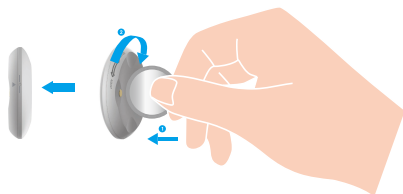
1. Siirrä yhdyskäytävä laitteen lisäystilaan yhdyskäytävän käyttöoppaan ohjeiden mukaan.
2. Irrota vesianturin takakansi kiertämällä sitä vastapäivään litteällä työkalulla (kuten kolkolla, jonka paksuus on alle 2 mm) alla olevan kuvan mukaisesti. On suositeltavaa painaa työkalu uraan ja kääntää sitä sitten. Voit myös ottaa vesianturin käteesi painaaksesi ja kiertääksesi sitä kämmenelläsi.



3. Pidä vesianturin painiketta painettuna 5 sekunnin ajan, jotta se siirtyy laitteen lisäystilaan.



4. Kun vesianturin merkkivalo vilkkuu nopeasti sinisenä ja sammuu sitten, vesianturi on lisätty yhdyskäytävään onnistuneesti.
5. Kun vesianturi on lisätty, kiristä vesianturin takakansi kiertämällä sitä tiukasti myötäpäivään, kunnes takakannen kohdistusmerkki ► on linjassa etukannen merkin | kanssa.



# Asennus

Vesianturi voidaan asentaa mille tahansa tasaiselle pinnalle WC:ssä, verannalla, keittiössä, varastossa jne.

- Asenna vesianturi alueille, jotka ovat alttiita vesivuodoille.
- Älä asenna vesianturia paikkoihin, joihin vettä on jo tulvinut.
- Älä asenna vesianturia paikkoihin, joissa kulkee paljon ihmisiä, jottei se hukkuisi.
- Älä asenna vesianturia ympäristöön, jossa on syövyttäviä aineita tai voimakkaita magneettikenttiä.
- Vältä vahingossa tapahtuva nieleminen ja muut riskit pitämällä vesianturi poissa vauvojen ja lasten ulottuvilta käytön aikana.
- Suositeltava etäisyys vesianturin ja yhdyskäytävän välillä on alle 20 metriä. Jos niiden välillä on seiniä, seiniä saa olla enintään kaksi.
- Jos talossasi on suuri pinta-ala, hanki vähintään kaksi EZVIZ-laitetta paremman käyttökokemuksen saavuttamiseksi.



# EZVIZ-sovelluksen käyttö

**i** Sovelluksen käyttöösi voi vaihdella versiopäivityksistä johtuen. Todellinen käyttöösi riippuu puhelimeesi asennetusta sovelluksesta.

## 1. Kotisivu

Käynnistä EZVIZ-sovellus, avaa kyseisen yhdyskäytävän kotisivu, voit hallita ilmaisinta sivun kautta tarpeen mukaan.

Log (Loki)	Ilmaisimen tunnistusloki.
------------	---------------------------

## 2. Asetukset

Parametri	Kuvaus
Device Name (laitteen nimi)	Mukauta laitteen nimeä.
Emergency Button (häätäpainike)	Jos otettu käyttöön, laite siirtyy hätäpuhelutilaan ja alkuperäinen viritys- ja poiskytkentäpainike poistuu käytöstä.
Related Devices (liittyvät laitteet)	Näet ilmaisimeen liitetyn yhdyskäytävän.
Device Information (laitteen tiedot)	Voit katsoa laitteen tiedot tästä.
Share (jaa)	Jaa laitteesi.
Delete Device (poista laite)	Napauttamalla poistat ilmaisimen EZVIZ Cloud -palvelusta.